



Svenska Älghundklubben och Svensk Vit Älghundsklubb Rasstrategi för svensk vit älghund

Bakgrund

Ursprung

OttsjöJim anses vara den Svenska Vita Älghundens stamfader. Det finns olika historier kring den vita färgens tillkomst: En historia gör gällande att tiken Vira (född 1933), som ägdes av E. J. Andersson, Ringvattnet, (uppfödare till Vira; Salomonsson i Strömsund), tjuvparade sig med en samojedliknande hund på järnvägsstationen i Strömsund. Det sägs vidare att det var en hane ur denna kull som blev fader till OttsjöJim och andra valpar som var mycket ljusa.

En annan historia gör gällande att en valpkull föddes år 1941 hos E. E. Näsström, Ringvattnet. Valparna ansågs vara av jämthundstyp och en av dem, en hane, döptes till Jim. Moder var Ketty, vars uppfödare var Pål Jonsson, Täxan, och fader var Gråj som ägdes av Zakris Näsström, Ringvattnet. Moder till Gråj var tiken Vira som ägdes av E.J. Andersson, Ringvattnet och fader till Gråj var den såkallade BjörnJim som ägdes av Daniel Backström, Hillsand. OttsjöJim kunde således påräkna nära släktskap med den legendariska jämthunden Jämtälgens Fix.

OttsjöJim hade flera ägare, men det var efter den sista ägaren, Ernst Jonsson, Ottsjön, som hunden fick sitt historiska namn. Sägner säger att OttsjöJim var en duktig älghund som det sköts över 100 älgar för. Han hade boghöjden 55 eller 56 cm och hade stora öron och slak svans. OttsjöJim dog vid 12 års ålder, 1953.

Den vita färgen

I diskussionen kring den vita färgen, så får man inte glömma att det fanns ett brokigt förflutet kring den nordiska spetsen ända in i början på 1900-talet. Man avlade på bra bruksegenskaper, något som gjorde att färg och exteriör oftast kom i andra hand. Således är det inte osannolikt att den vita recessiva genen (som framträder endast om den finns i dubbel uppsättning) kan ha legat och nedärvt i flera individer under mera än en generation.

S. Sahlin skriver i boken "Nordiska spetsar": //... Så som de förnämsta karakteristika för Nordiska spetsen så som enhet betraktad plägar man anse: små upprättstående, triangelformadt spetsiga öron, öfver ryggen buren, starkt eller väl knorrad svans samt i fällen en kort, tät bottenull jämte de långa stickelhåren. Dessa mycket karaktäristiska igenkänningstäcken återfinnas också fullt korrekta hos främst den svenska gråspetsen eller jämthunden (i Norge kallad: "den graa dyrehund"), vidare de Nordsibiriska samojed- och Ostjakhundarne...// //...Beträffande spetsarnas färg, så är den rätt variabel, men synes man tämligen ense om, hvad som skall anses som den ena eller andra rasens önskefärg, nämligen vit för polarhundarne och för Ostjakhunden möjligen äfven helsvart, samt helgrå för jämthunden...//

Avslutningsvis i diskussionen kring färgen, så kan man anta att någonstans har en eller flera vita hundar, mest troligt av spetshundstyp, blandats in i det gråa släktet.

Utveckling

Det blev två halvbröder efter OttsjöJim som bidrog till två vita valpar som sedan kom att utgöra stommen till dagens vita älghund. Det är hunduppfödaren, jägaren och hedersmannen Lars Jönsson, Brevåg, Lit som skall ha äran av en målmedveten början med avel av vit älghund. Han bedrev också en framgångsrik avel av både jämthund och stövare under Kennelnamnet Jämtskogen.

I början av 50 – talet föddes två vita valpar hos John Norrman efter OttsjöJim. Hanvalpen fick namnet Tass.(Ågare till Tass var Ernst Jonsson, Ottsjön).

Den 9 mars 1960, föddes de första två helvita valparna hos Lars Jönsson, av gråa föräldrar. Föräldrarnas namn var BrunfloJim (efter OttsjöJim u Bojja) och Vanja (efter Fjäll u Toppsy). När den helvita aveln med dessa två, Snögubben och Vita, samt Ernst Jonssons Tass kom igång, föddes endast vita valpar i kullarna. Redan tidigare hade det sporadiskt fötts en del vita valpar i bygderna där släktsparningar på jimblodet förekommit. Släktavel var tydligen nyckeln till den gåtfulla vita färgen.

Tyvärr gick Lars Jönsson bort alltför tidigt för att själv få uppleva resultatet av sin egen medverkan och den vita rasens utveckling. En granne i Lit vid namn Anders Magnusson förde därefter en tid aveln vidare. Sedan kom den vita älghunden till Ulla och Torkel Lundkvist, Rognäs, Piteå. De hade i sitt ägo ett antal vita tikar och drev under en följd av år en framgångsrik urvalsavel. Parallellt med detta skedde uppfödning i mindre skala på olika platser ute i landet. Bland annat hos Fabian Jakobsson och sönerna Alrik och Alvar i Rätansbyn.

Redan under ett tidigt skede betonades av de initierade att hundarna förde goda jaktanlag, de var starka och uthålliga och hade inte minst ett bra temperament. Men detta var inte lätt att bevisa på dokument eftersom hundarna inte fick starta vare sig på prov eller utställning. Den mot andra älghundsraser avvikande – men samtidigt mycket tilltalande färgen – åstadkom sannolikt en hel del beska kommentarer.

Svenska Vita Älghundsklubben

I november 1986, bildades föreningen Svenska Vita Älghundsklubben. Initiativtagare var Bengt Heder, Evertsberg och Håkan Gustavsson, Gräsmark. Föreningen var helt fristående och stod utanför både Svenska älghundklubben och Svenska kennelklubben. Föreningens främsta målsättning var att kartlägga beståndet av vita älghundar och försöka få till stånd en målinriktad avel. Hundarna och deras ägare var spridda över praktisk taget hela landet även om Värmland, Dalarna, Jämtland och Västerbotten var de tätaste länen. Även i Norge fanns en hel del vita hundar.

Den nybildade föreningen fick snabbt fotfäste och blev på kort tid en verksam organisation. Förutom arbetet med att kartlägga de vita hundarna och deras ägare, påbörjades också en omfattande mönstring av hundmaterialet. Ca 300 hundar granskades av främst välkända älghundsdomaren Jan Åkerman. Veterinär Åsa Juberget lade också ner mycket arbete med att kontrollera och dokumentera alla individer vid mönstringarna. Med utgångsläge från de framtagna mönstringsrapporterna kunde sedan klubbstyrelsen utarbeta en rasstandard för den svenska vita älghunden, en standard som i dag är godkänd av SKK.

Jaktprov en viktig milstolpe

1993 erkändes Svensk Vit Älghund som egen ras av Svenska kennelklubben. Det betydde att man fick ta del av alla de aktiviteter som Svenska älghundklubben hade på sitt program och då främst jaktproven och utställningarna. De första vita älghundarna fick gå sina jaktprov på dispens från Svenska älghundklubben redan 1993. 1994 startades tretton hundar på jaktprov och flera tog förstapris. År 1994 tillkom även en norsk avdelning direkt ansluten till Svenska Vita Älghundsklubben. Klubben och rasens första jaktchampion och utställningschampion blev Caesar Bianco, vars ägare var Hasse Svensson, Dådran.

Från 1994 – 2005

De senaste tio åren har präglats av svängningar inom avelsarbetet.

På grund av meningsskiljaktigheter uppkom en splittring bland dem som aktivt jobbade för den vita älghundens etablerande. Man tappade således en del gamla medlemmar och nya har tillkommit. Det finns människor som idag jobbar mycket aktivt för den vita älghunden. Det har kommit fram många goda jakthundar i Sverige, främst som ställande hundar på älg och björn. I Norge används den vita älghunden som en kombinationshund, det vill säga både som bandhund (ledhund) och ställande hund på älgjakt.

Från 2006 – 2011

Rasen Svensk vit älghund hade öppen stambok fram till 2010, vilket innebar att man fortfarande kunde typa in hundar som uppfyllde kraven. I och med utgången av 2010 stängdes stamboken. 2007 intypades en tik med blandrasbakgrund. Tiken har minst en kull efter sig men dessa hundar är oregistrerade eftersom tiken har avelsspärr.

Nuläget

Population/Avelstruktur

Antal registrerade hundar från 1993 t.o.m. 2011 i Sverige, Norge och Finland

Från 1993 t.o.m. 2011 finns enligt tabellen nedan, antal registrerade hundar, från 1993 och varje år, fram till 2004. Förkortningar; Sverige (S), Norge (N), Finland (Fi)

<u>År:</u>	<u>1993</u>	<u>1994</u>	<u>1995</u>	<u>1996</u>	<u>1997</u>	<u>1998</u>	<u>1999</u>	<u>2000</u>	<u>2001</u>	<u>2002</u>	<u>2003</u>	<u>2004</u>	<u>2005</u>	<u>2006</u>	<u>2007</u>
S :	187	336	44	90	63	94	49	94	74	53	50	114	67	81	88
N :			104	38	34	37	34	42	71	52	15	49	41	38	25
Fi :				6				4		14	19	18	7	28	32

<u>År:</u>	<u>2008</u>	<u>2009</u>	<u>2010</u>	<u>2011</u>
S :	61	87	80	118
N :	36	33	17	35
Fi :	35	41	58	44

Under åren 1993 och 1994 inregistrerades såväl vuxna som valpar i Sverige, detta skedde även i Norge 1995. Kullarna är redovisade i det land där de är födda, men import/export förekommer mellan länderna.

Avel och försäljning av oregistrerade valpar förekommer.

Genetisk variation

Antalet linjer, år 2000 (ej besläktade 3 led bakåt) uppgår till minst 7. Inavelsgraden på de valpar som fötts under senare år är ganska låg. Sedan 2003 har gällt att **ingen hanhund skall ha mer än 5 kullar (det ska heller inte tik enligt SKK` s grundregler). Dessutom gäller att ingen hund (tik eller hanhund) skall ha mer än 25 valpar. Tråkigt nog så finns det en del uppfödare och hanhundsägare som inte bryr sig om dessa begränsningar.** Tyvärr säljs en del oregistrerade valpar där inavelsgraden är ganska hög på grund av linjeavel. En medvetenhet finns kring åtgärder för att undvika inavelsdepression.

Hundar använda i avel mellan: 2000 - 2011

(Gäller enbart Sverige)

	2000	2001	2002	2003	2004	2005	2006	2007	2008	2009	2010	2011
Kullar	17	10	8	9	15	14	11	12	11	17	12	17
Tikar	17	10	8	9	15	14	11	12	11	17	11	16
Hanar	16	9	7	9	14	11	11	11	11	15	12	16

Antal **olika** tikar resp. hanar använda i avel ett visst år. (År = födelsedatum för kull)
D.v.s. Hur många tikar resp. hanar användes i avel till kullar födda år xxxx.

Kullstorlek 2000 - 2011 (Sverige)

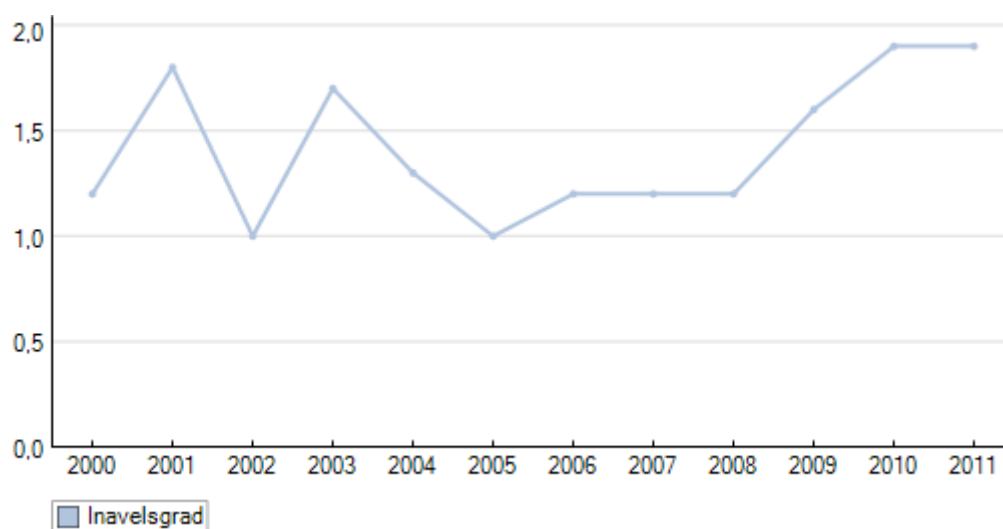
	2000	2001	2002	2003	2004	2005	2006	2007	2008	2009	2010	2011
Kullstorlek genomsnitt	5,4	5,9	6,0	6,0	6,7	4,9	6,5	7,0	5,3	5,1	7,5	6,3
Antal kullar	17	10	8	9	15	14	11	12	11	17	12	17

(År = födelseår)

Inavelstrend 2000 - 2011 (Sverige)

	2000	2001	2002	2003	2004	2005	2006	2007	2008	2009	2010	2011
Inavelsgrad	1,2 %	1,8 %	1 %	1,7 %	1,3 %	1 %	1,2 %	1,2 %	1,2 %	1,6 %	1,9 %	1,9 %

Rasens genomsnittliga inavelsgrad. Beräknad över 5 generationer.



Målsättning

Målet är att bevara den genetiska variationen. Inom en 5-års period skall ingen valpkull ha högre inavelsgrad än 5 % och den genomsnittliga inavelsgraden ej överstiga 2,5 %.

Strategi: Antalet djur som används i avel bör ökas. Ingen hanhund skall ha mer än 5 kullar eller 25 valpar. Detta gäller även tikarna. Dessutom bör inga omparningar göras.

Hälsa

Höftledsdysplasi förekommer inom rasen. Av de hundar som är födda år 2000 och senare är 514 HD-röntgade. Av dessa hade 83 HD-fel, alltså 16 % .

Rasen är med i SKK's hälsoprogram vad gäller HD, vilket innebär att krav finns om friröntgade avelsdjur.

Det är ej förenligt med SKK:s grundregler att i avel använda individ som är behäftad med HD.

Om uppfödare använder HD-belastat avelsdjur åsätts avkomman avelsspärr som ej kan borttagas (2000-01-01).

Armbågsledsdysplasi har inte varit något problem inom rasen men under 2009-2010 har 5 fall rapporterats (4 i Finland och 1 i Sverige). Dessutom gäller SÄK's rekommendationer att Svenskregistrerade avelsdjur födda efter 2009-01-01 skall vara ED undersökta med resultat ED = 0

Epilepsi förekommer inom rasen. Tyvärr är inte alla fall officiellt redovisade. Omfattningen är därför något oklar. Sjukdomen verkar finnas i flera linjer.

Kryptorchism förekommer i enstaka fall.

Tandbortfall finns men upplevs inte som något stort problem.

Urinsten hos hanhund finns i något enstaka fall.

Vad gäller övriga sjukdomar, har inget rapporterats i någon stor omfattning.

Målsättning

HD: Andelen HD-fel skall sänkas till 12 %. Inom kommande 5-års period är målsättningen att andelen valpar som HD-röntgas skall ökas till 50 %.

Strategi; Uppfödarna kommer att göras medvetna om hur många av de valpar man sålt som blir röntgade. Förhoppningsvis innebär detta att de i sin direktkontakt med valpköpare kan påverka flera till att röntga. I övrigt är upplysning via medlemstidningen och hemsidan ett sätt att påverka i positiv riktning.

AD/ED: Alla hundar som HD-röntgas skall AD-röntgas samtidigt. Målet är 0 % fel.

EP: Den ärftliga epilepsin skall minimeras.

Strategi; Man ska inte upprepa parningskombinationer som resulterat i sjuka valpar. Hundar som utvecklat epilepsi ska inte användas i avel och inte heller syskon till sjuk hund. Att informera ägare av vit älghund om vikten av att få sjuka hundar inrapporterade. Fall av epilepsi ska redovisas till rasklubben och SÄK.

Beträffande övriga sjukdomar har vi inte underlag för att bedöma om särskilda åtgärder i aveln krävs.

Funktion

De flesta hundägarna är nöjda med sina hundars jakttegenskaper. Trots detta är intresset för att starta på jaktprov mycket svagt. Från år 1994 till år 2010 har 469 jaktprov genomförts i Sverige. Av dessa har 251 resulterat i pris, det vill säga 54 %. Svensk Vit Älghund har också visat sig ha anlag för att bli duktiga björnhundar. Hundarna har även visat sig vara lämpliga vid vildvinsjakt. Genom att hundarna kan fungera både som ställande hund och som spårhund led- (band-) hund, är de mycket lämpliga som eftersökshundar.

Målsättning

Målet är att förbättra jakttegenskaperna ytterligare. Antalet hundar som startar på jaktprov skall vara minst 50 % av antalet registrerade hundar per år.

Strategi; För att genom avelsarbetet uppnå detta, skall flera hundar, särskilt tikar, starta på jaktprov. Styrelsen beslutar för varje år vilka krav som skall ställas vid avelsrekommendationer. Uppfödarna kommer att göras medvetna om hur många av de valpar man sålt som startat på jaktprov. Förhoppningsvis kan detta bidra till att man blir mer angelägen om att sälja till lämpliga jägare.

Mentalitet

Den Svenska Vita Älghunden har mycket bra mentalitet. Hundarna är lugna och stabila och fungerar utmärkt som familjehundar. Under jakt så visar de egenskaper som samarbetsvilja, uthållighet, självständighet, mod, och rovdjursskärpa.

Målsättning

Den goda mentaliteten skall behållas. Nuläget ger inte anledning till att sätta upp något mål om förändring, då mentaliteten är en av rasens stora fördelar.

Strategi; i avelsarbetet värna om den goda mentaliteten

Exteriör

Svensk Vit Älghund är en medelstor, rektangulär och proportionerligt byggd hund. Den skall vara smidig, med god resning och ge ett lugnt men vaket intryck. Idealhöjden för hanar är 56 cm och för tikar 53 cm. Resultaten från utställningar visar att hundarna, med tanke på att rasen är så ung, håller ganska jämn standard. Fortfarande förekommer dock variationer när det gäller storlek. Allt för många tikar ligger på nedre gränsen (48 cm).

Målsättning

Målet är att med bibehållande av de jaktliga egenskaperna och hundarnas funktionalitet, erhålla en så jämn och hög exteriörstandard som möjligt.

Strategi; Särskilt skall observeras att hundarna inte får bli för tunga. Tikar som är i närheten av nedre gränsen (48 cm) för att bli godkända som rastypiska bör inte användas i aveln.

Slutsats

Framtiden för Svensk Vit Älghund ses av Svenska Vita Älghundsklubben som positiv. Rasen ökar i popularitet och efterfrågan på valpar är stor. Detta bör utnyttjas av uppfödarna på så sätt att valparna säljs till jägare som är intresserade av att få sina hundar meriterade. Nästan alla har utnyttjat avelsrådets kompetens om avelsdjuren. Den lilla uppfödning och försäljning av oregistrerade hundar som finns är inte positiv. Dessa hundar, som ofta har registrerade föräldrar, är utestängda från utställningar och jaktprov. De kan således inte användas i den framtida aveln.

Beträffande de hundar som finns i Norge och Finland, så gäller i stort, samma beskrivning som för hundarna i Sverige. Eftersom aveln sker över gränserna är det naturligt att samma normer gäller.

Avslutningsvis vill vi understryka vikten av att uppfödarna informeras om, och förstår, att de har det yttersta ansvaret för rasens utveckling.